



Inhoud

Doelstelling	2
Regels.....	2
Verantwoordelijkheid	4
Uitnodiging / Mededelingen aan deelnemers.....	5
Inschrijving.....	5
Wijziging in de wedstrijdbepalingen	5
Seinen op de wal	5
Start en Finish	6
Donderdag	6
Startlijn en regels:.....	6
Finishlijn:.....	6
Zaterdag.....	7
Startlijn:	7
Finishlijn:.....	7
Finish.....	7
Communicatie	8
Navigatiemiddelen / Stuurautomaat.....	8
Vertragingen, rapportage.....	8
Protest	8
Uitslagen.....	8
Correspondentie.....	8
Veiligheid en uitrusting.....	9
Afgelasten van de wedstrijd	9
Recreatie betonningen	9
SW berekening	10
Punten verdeling	11



Doelstelling

De doelstelling van het organiseren van zeilwedstrijden is het bieden van een gelegenheid om de ervaring van de deelnemers op sportieve wijze met elkaar te meten. Deelneming staat open voor leden, donateurs, gasten en/of gastbemanning.

Regels

De wedstrijdserie is onderworpen aan de regels genoemd in deze Wedstrijdbepalingen en Veiligheidsreglementen. Hieronder wordt een overzicht gegeven van de basisregels bij wedstrijdzeilen.

Basisregels

1. Stuurboord wijkt voor bakboord:

Een boot die met zijn zeilen over rechts (stuurboord) zeilt moet voorrang geven aan een boot die met zijn zeilen over links (bakboord) vaart.

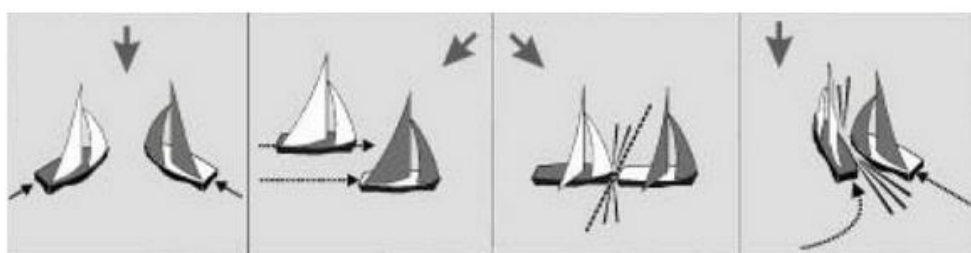
2. Loef wijkt voor lij:

Als twee boten beide over dezelfde boeg varen, bijvoorbeeld beide met de zeilen bakboord, moet de loefwaartse boot (de boot die het dichtst bij de wind ligt) wijken voor de lijwaarts boot.

3. Een inhalende boot moet vrij blijven van zijn voorganger

Als twee boten met zeilen over dezelfde kant (boeg) achter elkaar varen, moet de achterste boot bij het inhalen voorrang verlenen aan de voorste boot. De boot die ingehaald wordt mag oploeven op dit te voorkomen.

4. Een boot die wil gaan gijpen of overstag wil gaan mag hierbij geen andere boten hinderen.

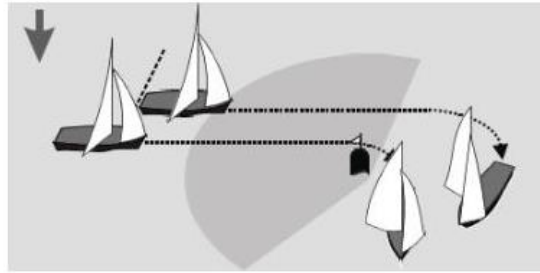


5. Het is verboden om in te dringen bij de start.



6. Boeironding

Wanneer er twee schepen naast elkaar varen en de boei naderen zal de volgende regel worden toegepast:



De schepen naderen beide de boei. Als je een denkbeeldige lijn trekt

waarmee de schepen de boei ronden zie je dat het binnenste schip de binnenbocht neemt. Als je naast een ander schip vaart vlak voor en tijdens het ronden van de boei en de boeg van het binnenste schip ligt vlak voor of over de achterkant van het buitenste schip moet het buitenste schip het overlappende schip voorrang geven. In dit geval geldt een bakboord-stuurboord situatie dus niet.

Het is verboden om de boei aan te raken. Wanneer dit gebeurt moet het schip een strafondje van 360 graden varen (1 keer overstag + 1 keer gijpen).

7. Strafondjes

Een boot die een overtreding maakt tegen een andere boot moet zo snel mogelijk vrijvaren en 2 strafondjes draaien (2 keer overstag + 2 keer gijpen). Tijdens het draaien van de strafondjes heb je geen voorrang op andere boten.



Verantwoordelijkheid

De leiding over een boot, de zorg voor de veiligheid (o.a. goedgekeurde reddingsvesten, vloten, lichtsignalen, flitssignalen, rooksignalen en marifoon) aan boord, het afsluiten van een benodigde verzekering en het voldoen aan wettelijke voorschriften en verdragen behoort tot de verantwoordelijkheid van de eigenaar of van diegene die de boot heeft ingeschreven. Tot diens verantwoordelijkheid behoort ook het besluit of hij met zijn boot al dan niet start of uitvaart, of de tocht zal voort zetten.

Schippers en bemanning van deelnemende boten nemen geheel voor eigen risico deel. Noch de leden van de wedstrijdcommissie, noch het bestuur van Watersportvereniging "De Zuiderzee", zijn op enigerlei wijze aansprakelijk voor schade, van welke aard dan ook, waaronder begrepen schade aan de boot, aan de opvarenden, aan derden en/of aan boord zijnde goederen, waaronder voorts begrepen schade welke direct of indirect in verband met de deelneming aan wedstrijden zou kunnen ontstaan en/of daaruit zou voortvloeien, ongeacht of dergelijke schade onder normale omstandigheden dan wel bij calamiteiten is ontstaan.

Noch het van kracht zijn van dit reglement, het gebruik hiervan door de Wedstrijdcommissie van Watersportvereniging "De Zuiderzee", noch de controle op naleving van dit reglement op welke wijze dan ook, begrenst of vermindert de volledige en onbegrensde verantwoordelijkheid van de eigenaar van de boot of diens vertegenwoordiger.

Alle kosten, tijdens de wedstrijd/tocht, door de deelnemers te maken, zijn voor rekening van de deelnemers.



Uitnodiging / Mededelingen aan deelnemers

Jaarlijks -ruim voor de aanvang van het wedstrijdseizoen- zal de wedstrijdkalender (in concept) bekend worden gemaakt.

Uiterlijk een week voor elk te houden Zaterdagwedstrijd zal een "Aankondiging van en Uitnodiging tot Deelneming" aan de groep van geïnteresseerde deelnemers worden verzonden.

In de "Aankondiging van en Uitnodiging tot" worden het mogelijke wedstrijdgebied en de te varen banen aangegeven.

Voor de Donderdagavondwedstrijden is een aantal routes samengesteld. Elke deelnemer dient in het bezit te zijn van deze routes. Routes zijn eventueel te downloaden van de site www.wsvdz.nl

De definitieve route en het te varen routenummer voor de donderdagavondwedstrijden wordt minimaal een ½ uur voor aanvang van de wedstrijd medegegeerd. Onjuistheden en onvolkomenheden dienen vooraf te worden gemeld.

Inschrijving

Er kan worden ingeschreven tot uiterlijk een half uur voor aanvang van de wedstrijd bij het dienstdoende wedstrijdcommissielid.

Het inschrijfgeld van € 5,= per wedstrijd, dient gelijktijdig bij de inschrijving worden voldaan. Men kan ook voor het gehele seizoen vooraf betalen: € 50,= *(Dit dient bij of voor de 1^e wedstrijd voldaan te worden)*

Wijziging in de wedstrijdreglementen

6.1 Iedere wijziging in de wedstrijdreglementen zal worden bekend gemaakt op de dag van de wedstrijd, uiterlijk een half uur voor aanvang van de wedstrijd. De locatie is: onder/bij de vlaggenmast.

6.2 Voor de start/aanvang van de wedstrijd kan het gebruik tijdens de wedstrijd van bijzondere zeilvoering kenbaar worden gemaakt bij het dienstdoende wedstrijdcommissielid.

Seinen op de wal

Bij de start wordt gebruik gemaakt van een vlag aan de vlaggenmast en geluidsseinen.



Start en Finish

Donderdag

Startlijn en regels:

De startlijn is een denkbeeldige lijn vanaf de vlaggenmast – UK 7. De startlijn dient van Oost naar West gevaren te worden nadat het startsein (Start vlag of Audiosignaal) is gegeven. Wanneer het audiosignaal niet te horen is moet men uitgaan van de startvlag.

Voor het startsein zal een 5 minutensignaal gegeven worden, hierbij worden de (start) vlaggen ook laten zakken.

Het is na het 5 minutensignaal is het niet meer toegestaan:

- De motor van het schip in werking te hebben (Dus geen draaiende motor) in het gebied ten oosten van de startlijn.
- Men na het 5 minuten signaal zich in het wedstrijdgebied te bevinden ten oosten van de startlijn, en dus niet meer ten westen van de startlijn.
- De startlijn mag niet meer doorvaren worden na het 5 minutensignaal

Schepen welke niet aan elke van de drie bovenstaande punten voldoen dienen een straf ronde (360°) om de UK-7 te zeilen over bakboord, **NA** de start, zonder de overige deelnemers te hinderen en zich daarna bij het wedstrijdveld te voegen. Het verzamelgebied/startersveld bevindt zich oostelijk van de startlijn. U geeft anderen voorrang totdat u zich heeft aangesloten in het wedstrijdveld!

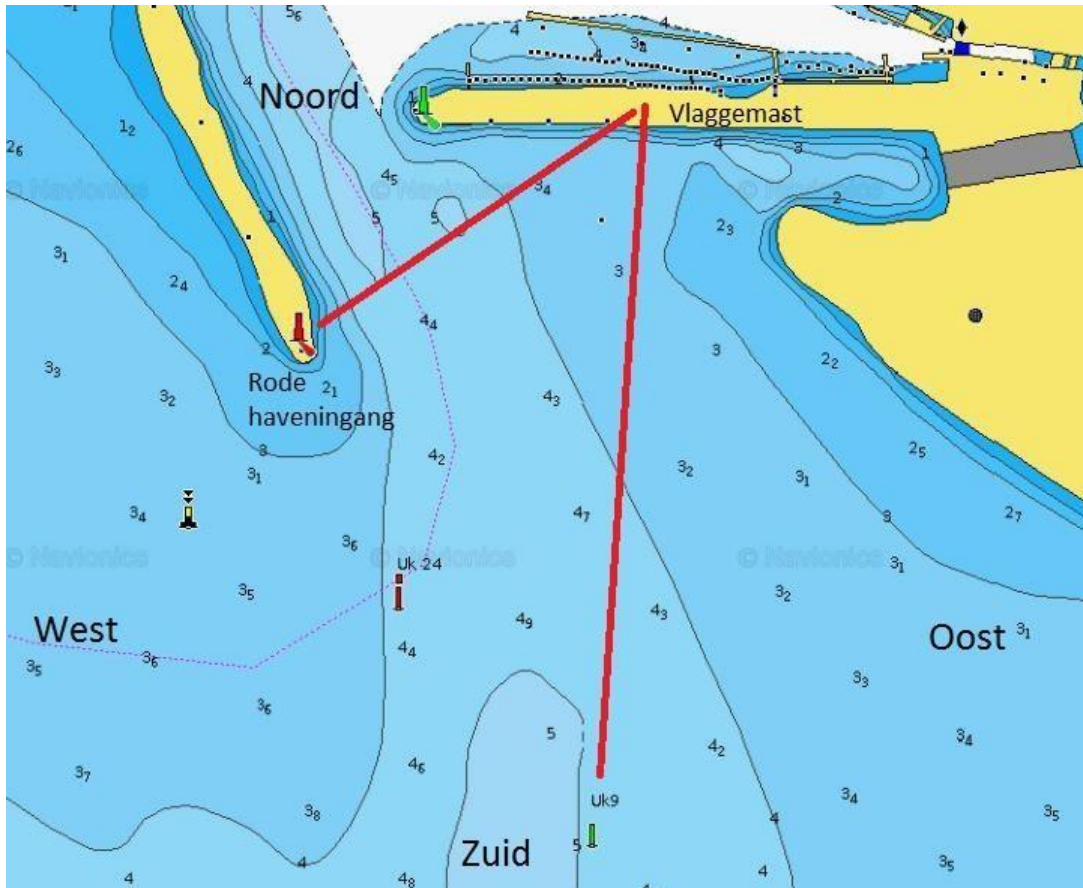
Een overschrijding van de startlijn voordat het startsignaal is gegeven, zonder strafronde, leidt tot diskwalificatie of straf tijd. Bij twijfel (ter beoordeling van de schipper) kan een strafronde worden gezeild over bakboord, rond de UK-7, zonder de overige deelnemers te hinderen.

Het startsein wordt gegeven door het hijsen van de vlag en het geven van een geluidsein.

Finishlijn:

De finishlijn is een denkbeeldige lijn vanaf het rode haveningslicht- vlaggenmast. De finishlijn dient van Zuid naar Noord gevaren te worden.

Middels een hoornstoot vindt vaststelling van de finishing plaats.



Zaterdag

Startlijn:

Zelfde als donderdag

Finishlijn:

Zelfde als startlijn, echter dan van West naar Oost !!

Finish

Middels een hoornstoot vindt vaststelling van de finishing plaats.



Communicatie

Voor de onderlinge communicatie tussen deelnemers wordt gebruik gemaakt van de ter plekke voor het verkeer tussen schepen onderling vrijgegeven kanalen. Bij calamiteiten dient kanaal 1 te worden uitgeluisterd. Hier worden ook frequent weerberichten uitgezonden.

Het uitluisteren en elkaar oproepen wordt tot een minimum beperkt en geschiedt via marifoonkanaal 6.

Navigatiemiddelen / Stuurautomaat

Er zijn geen restricties wat betreft het gebruik van navigatiemiddelen. Het gebruik van een stuurautomaat is niet toegestaan!

Vertragingen, rapportage

Een deelnemer die voortijdig opgeeft, moet zich z.s.m. afmelden bij de leden van de wedstrijdcommissie. Hiervoor zijn de volgende mogelijkheden:

- per marifoon aan een boot met een lid van de cie.
- per telefoon/GSM aan een van de leden van de cie.
- of direct aan de wal na binnenkomst

Protest

Protesten kunnen tot uiterlijk een kwartier na finishing/binnenkomst van de laatste deelnemer worden ingediend bij de wedstrijdcommissie. Dit onder bijbetaling van € 5,- protestgeld.

Uitslagen

Na afloop van elke wedstrijd, zal op een zo snel mogelijke wijze de uitslag mondeling bekend worden gemaakt op de locatie "onder" de vlaggenmast. De uitslagen zijn tevens te vinden op de verenigingswebsite.

Correspondentie

Het postadres van de wedstrijdcommissie is Postbus 128, 8320 AB te Urk

Het emailadres is: wedstrijd.wsvdz@gmail.com



Veiligheid en uitrusting

Het is niet toegestaan als solozeiler deel te nemen aan de wedstrijden. U dient minimaal met 2 personen aan boord te zijn tijdens de wedstrijd.

De wedstrijdcommissie verplicht de opvarenden van deelnemende schepen tot het dragen van een zwemvest. Het niet dragen van een zwemvest kan leiden tot diskwalificatie. Voorts doet ze een dringend beroep op de deelnemers zorg te dragen voor voldoende reddingsmiddelen en verzoekt met klem om tenminste 1 noodsignaal aan boord te hebben!

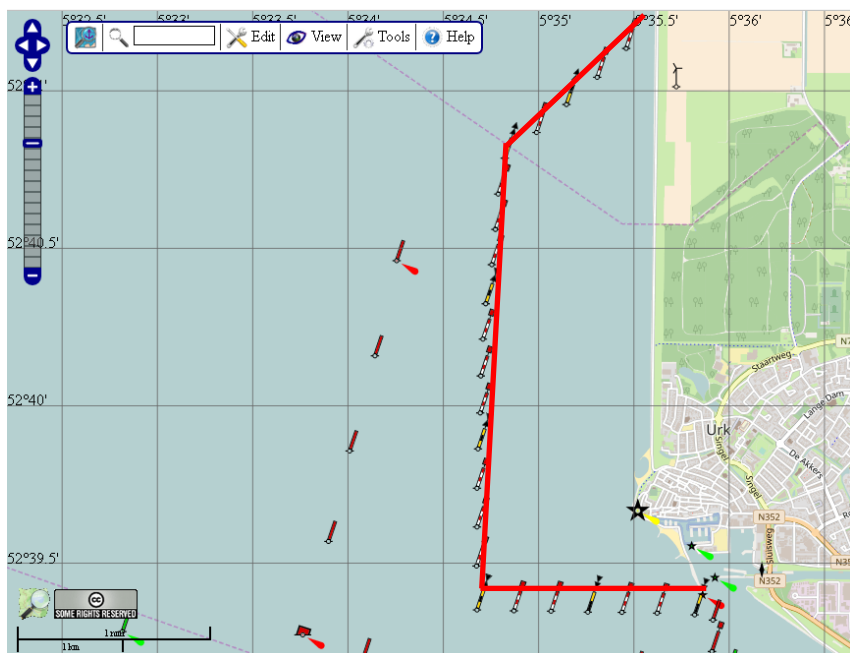
Afgelasten van de wedstrijd

In verband met de veiligheid zullen alle wedstrijden worden afgelast indien de centrale meldpost IJsselmeer een waarschuwing windkracht 6 of hoger aangeeft voor aanvang van de wedstrijd.

De wedstrijdcommissie zal er naar streven dit uiterlijk 1 uur voor aanvang van de wedstrijd te besluiten.

Recreatie betonningen

Het is niet toegestaan om zich binnen vaargebieden met zgn. recreatiebetonningen (ondiepte boeien vormt) te bevinden.



Wedstrijdbepalingen en Veiligheidsreglement



SW berekening

De wedstrijdcommissie hanteert het [Sailsupport](#) SW cijfer systeem om de basis SW cijfers vast te stellen. Deze worden jaarlijks gecorrigeerd.

Om de sportiviteit en het wedstrijdelement te bevorderen wordt het SW cijfer van de boot per wedstrijd gecorrigeerd. De correctie van het SW cijfer wordt vastgesteld door de gezeilde tijd van de boot wordt vergeleken met de gemiddelde berekende tijd van alle deelnemende schepen. Het SW cijfer voor de volgende wedstrijd wordt bepaald op basis van het gemiddelde correctie van de laatste 10 gezeilde wedstrijden.

Het maximale SW cijfer is het basis SW cijfer. De maximale correctie van het schip bedraagt -10% van het basis SW cijfer (er wordt dus alleen naar beneden gecorrigeerd).

Rekenvoorbeeld correctie systeem:

- Boot A met SW cijfer 96 zeilt de wedstrijd in 1:15:53. De berekende tijd van Boot A is $(100 \cdot 1:15:53) / 96 = 1:19:03$
- Boot B met SW cijfer 102 zeilt de wedstrijd in 1:25:54. De berekende tijd van Boot B is $(100 \cdot 1:25:24) / 102 = 1:24:13$
- Boot C met SW cijfer 90 zeilt de wedstrijd in 1:09:36. De berekende tijd van Boot C is 1:17:20 De gemiddelde berekende tijd van Boot A, B en C is dan: $(1:19:03 + 1:24:13 + 1:17:20) / 3 = 1:20:12$

De SW correctie voor deze wedstrijd is als volgt:

- De gezeilde tijd van Boot A was 1:15:53. De correctie voor Boot A wordt: $(1:15:53 / 1:20:12) \cdot 100 - 96 = -1.4$
- De gezeilde tijd van Boot B was 1:25:54. De correctie voor Boot B wordt: $(1:25:54 / 1:20:12) \cdot 100 - 102 = +5.1$
- De gezeilde tijd van Boot C was 1:09:36. De correctie voor Boot C wordt: $(1:09:36 / 1:20:12) \cdot 100 - 90 = 3.2$

Boot A heeft een basis SW van 98 en heeft dit seizoen twee wedstrijden gezeild. De correctie van het SW cijfer voor de volgende wedstrijd is het gemiddelde van de twee voorafgaande wedstrijden. De correcties van Boot A zijn weergegeven in de tabel hieronder:

Basis SW cijfer Boot A	Correctie Wedstrijd 1	Correctie Wedstrijd 2	SW volgende Wedstrijd
98	-2	-1.4	$((98-2)+(96-1.4))/2=95.3$

Samenvatting:

1. Het basis SW cijfer wordt vastgesteld volgend het sail support systeem (standaard berekening). Iedereen kan een uitdraai van zijn/haar boot krijgen voor aanvang van eerste wedstrijd.
2. De correctie van het SW cijfer gebeurt op basis van de zeilprestaties t.o.v. de gemiddelde berekende tijd.

6 Uurs:

De 6 uren vormt een uitzondering op het hierboven geschreven correctiesysteem. Deze wordt berekend aan de hand van het basis sw cijfer (zonder correctie).



Nieuwe Deelnemers:

Deelnemers die voor het eerst meedoen aan een wedstrijd krijgen in de uitslag van de eerste wedstrijd een correctie mee op basis van hun prestatie. Deze wordt als volgt bepaald:

- Wanneer een schip op basis van het standaard sw hoger is geëindigd dan de 4e plaats, wordt het sw cijfer van het betreffende schip zodanig gecorrigeerd dat het op de 4e plaats eindigt. Wanneer deze berekende correctie hoger is dan het maximum van -10% wordt de correctie op -10% van het standaard sw cijfer gezet.
- Wanneer het schip lager is geëindigd dan de 4e plaats krijgt het schip geen extra correctie.

Punten verdeling

Iedere deelnemer verdient punten na het voltooien van een wedstrijd.

Nr 1 = 10 Punten

Nr 2 = 9 Punten

Nr 3 = 8 Punten

Nr 4 = 7 Punten

Nr 5 = 6 Punten

Nr 6 = 5 Punten

Nr 7 = 4 Punten

Nr 8 = 3 Punten Nr 9 = 2 Punten en alle schepen welke de wedstrijd reglementair uitzeilen ontvangen 2 punten.

Bij het niet reglementair zeilen van de wedstrijd, echter toch (juist) gestart, ontvangt men 1 punt voor de moeite.

In de totaal telling per zeilseizoen zal het slechtste resultaat niet meegeteld worden van het totaal aantal wedstrijden. Wanneer er meer dan 5 wedstrijden gezeild zijn worden de twee slechtste resultaten niet meegeteld.

De recreatieve wedstrijden (Molenman, Nacht van Enkhuizen, Open boten) tellen in principe niet mee voor de einduitslag. Wanneer mogelijk (afhankelijk van tijdslimiet en windrichting) zal de wedstrijdcommissie een wedstrijdelement (ronden van een extra boei) proberen toe te voegen aan deze wedstrijden. Wanneer er een wedstrijd element toegevoegd kan worden zal de recreatieve wedstrijd ook worden meegeteld voor de einduitslag. Dit zal ruim van tevoren worden gecommuniceerd.